

Confidential

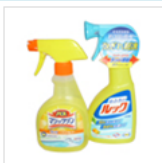
浴室のお手入れ用品・洗剤

※注意※

どの洗剤をご使用される場合でも、以下は必ず守ってください

- ・しっかり洗い流すこと！（残留した成分が樹脂を傷めます。）
- ・洗剤同士を混ぜることは絶対にしないこと！（有害なガスが発生する危険があります。）
- ・洗剤に記載されている取扱方法を守ること！

◎ 使用OK 日常的なお手入れで使用



浴室用中性洗剤

- ・マジックリン
 - ・ルックお風呂用洗剤
- 日常的なお手入れで使用



スポンジ・ぞうきん

- ・やわらかい一般的なもの
- たわし、ネット付きやアルミ付きはキズにつながります

○ 必要時のみ、注意して使用



カビ取り剤

- ・カビキラー、カビハイターストロング 等、アルカリ系成分を含む洗剤
- めっき部分や金属部分には使用禁止（錆の恐れあり）
スプレーした後、長時間放置せずよく洗い流すこと（変色やシミの原因）



浴室用クリームクレンザー

- ・ルックお風呂のみがき洗い、ジフクリームクレンザーバスクリナー 等、研磨剤を含む洗剤
- こすりすぎるとキズがついたり、逆にツヤが出すぎたりします
必ず「浴室用」を使用すること（キッチン用洗剤は樹脂を傷めるクエン酸が多く配合）



洗浄剤（浴槽の追焚き配管用や排水口用があります）

- ・風呂釜洗いジャバ、パイプユニッシュ等、アルカリ系成分を含む洗剤（粉末、液体タイプあり）
- ヌメリや湯あかが目立ってきたときに使用します。風呂釜洗浄は給湯機の取扱説明書を確認。
液体よりも粉末タイプの方が残留が少ないのでオススメです

× 使用NG 浴室の樹脂・ゴム製品の劣化を早めます

メラミン系スポンジ ・激落ちくん 等

湯あかを落とすために使用してこすると、微細なキズをつけてしまい、より一層湯あかがつきやすくなります。

ただし、金属バーのみ使用OK

粉末のクレンザー、みがき粉 ・ホーミング 等

研磨力が強いため使用不可。ただし、ホーロー製品のみ使用OK

浴室用以外の洗剤 ・キッチンハイター、サンポール 等

キッチン用洗剤、トイレ用洗剤は浴室の樹脂製品の劣化を早めます

薬品、溶剤など ・塩酸、クエン酸、シンナー、アセトン 等



TOTOのお手入れ用品・洗剤

※価格は税抜き



きらりあ 蛇口まわりのクリーナー

品番THYZ3 価格1,100円

水栓金具、ステンレスの水あかを除去

水栓金具の印字部（温度表示）には使用しないでください（剥がれの原因）



お手入れらくらく鏡クリーナー

品番EKL00035 価格800円

鏡の汚れを強力に落とす研磨剤。ハイドロミラー、くもり止め機能付き、おそうじらくらく鏡（1602発売）は表面加工を施しているため使用不可。（鏡の表面やラベルに表記があります。）



お手入れらくらく床ブラシ

品番EKL00034 価格500円

樹脂性であれば市販品でも代用可



お掃除らくらくセット

品番EKS00028 価格1,800円

きらりあ、鏡クリーナー、床ブラシのお得なセット



らくらく錆落とし

品番EKL00036 価格1,200円

浴槽、床、カウンター等に付着したもらい錆を落とします



ブローバスSXⅡ洗浄剤・ホースセット

品番PZ2504N 価格2,500円

洗浄剤のみ

品番FH433R 価格800円

ちょっと気になるお風呂用品

下げておいただけ、貼っておいただけでカビを防げる？

浴室内にぶら下げたり吸盤で留めたりするタイプの防カビ・洗浄剤は浴室全体に与えるダメージが大きいため、絶対に使用しない。

塩素系酸化タイプと呼ばれるもので、水や蒸気に反応して塩素系ガスが発生します。ステンレスなどの金属をさびせたり、ゴムを腐食・劣化させる原因となります。十分換気をし、定期的にお手入れをしていただければカビは防げます

浴槽の溜めたお湯を清浄し、何度も利用できる？

・ふる水ワンダー 等

入浴時に錠剤を入れ、お湯を清潔にキープし、残り湯を繰り返し使うことができます

塩素が含まれているため、排水のゴムを腐食・劣化を早める原因となりますので、以下をお守りください

・追焚き口、排水口から離れた場所にそっと入れる

・2～3分後によくかきまぜる

・排水後は放置せずすぐによく洗い流す



その他、お客様が使用したいと希望される洗剤については・・・

洗剤の取扱説明書と、浴室の取扱説明書をよく読みいただき、使用上の注意を守ってご使用いただくことをお伝えください

使用した後は、かならずよく洗い流してください

浴槽

● 白いザラザラ汚れ



●原因
身体からの皮脂
石けんカス

●落とし方
付き始めは中性洗剤
蓄積して固まったときは、浴室
用クリームクレンザー

●予防
入浴後にシャワーで流す
お手入れ後にはからぶき

● 青い変色

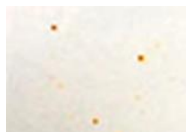


●原因
追焚き機能付き給
湯機の銅管からの
析出物(銅イオン)
と皮脂の反応

●落とし方
付き始めは中性洗剤
蓄積して固まったときは、浴室
用クリームクレンザー
すぐには落ちず、継続が必要

●予防
予防法なし
給湯機を取り替えてしばらく出
続ける場合があり、継続してお
手入れが必要

● 茶色いポツポツ汚れ



●原因
浴室工事の際の金
属カス
ヘアピン、カミソリな
どの放置

●落とし方
さび取り専用剤で落とす
専用剤がないときは浴室用ク
リームクレンザーを使用

●予防
浴室工事終了後、業者様がきち
んと清掃すること
金属小物は浴室に放置しない

【ステンレス製】 インテリアバー／スライドバー／タオル掛け／ランドリーパイプ

● 白いザラザラ汚れ

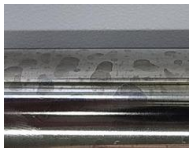


●原因
身体からの皮脂
石けんカス

●落とし方
浴室用クリームクレンザーもしくは
はきりあを使用
メラミン系スポンジがオススメ

●予防
お手入れ後にはからぶき

● 黒い斑点



●原因
水あか（水道水に
含まれるケイ素が
付着することで黒く
見える）

●落とし方
浴室用クリームクレンザーかきり
あとメラミン系スポンジがオススメ
※白い汚れよりも頑固

●予防
お手入れ後にはからぶき

カラリ床、ほっカラリ床

● 白いザラザラ汚れ



●原因
身体からの皮脂
石けんカス

●落とし方
浴室用クリームクレンザーと樹脂
製ブラシを使用

●予防
入浴後の換気
お手入れ後にはからぶき

● 黒、ピンクの汚れ



●原因
カビの発生
高温・多湿・栄養
が揃うと繁殖

●落とし方
付き始めは中性洗剤もしくは浴
室用クリームクレンザーと樹脂製
ブラシを使用
ひどい場合はキッチンペーパーの
上からカビ取り剤を塗布(5分)

●予防
使用後に冷たいシャワーで汚
れを洗い流す(浴室の温度を
下げる)
入浴後の換気
お手入れ後のからぶき

鏡

● 白いザラザラ汚れ



●原因
身体からの皮脂
石けんカス

●落とし方
付き始めは中性洗剤
蓄積して固まったときは、浴室
用クリームクレンザーか鏡クリ
ナー

●予防
入浴後にシャワーで流す
お手入れ後にはからぶき

● 黒い斑点



●原因
取付け時や製造時
についた裏面の微
細なキズが経年
により腐食

●落とし方
落とせません
保証期間内は無料交換
保証期間外は有料交換

●予防
取付け時の扱いでキズが
付かないよう注意すること

● くもり



●原因
入浴中の湯気が鏡
表面に付着し、冷
えて結露する

●落とし方
使用中の結露は避けられませ
んが、汚れが原因となることもあ
るので中性洗剤で定期的に清掃

●予防
使用中にシャンプーを表面に
薄く塗ることで膜が張り予防で
きる。使用後には洗い流すこと

壁、天井、そのほか樹脂製品（ふるふた、インテリアバー、スライドバー、カウンター等）

● 白いザラザラ汚れ



●原因
身体からの皮脂
石けんカス

●落とし方
付き始めは中性洗剤
蓄積して固まったときは浴室用
クリームクレンザー

●予防
入浴後の換気
お手入れ後にはからぶき

● 黒、ピンクの汚れ



●原因
カビの発生
高温・多湿・栄養
が揃うと繁殖

●落とし方
付き始めは中性洗剤
蓄積して固まったときは浴室用
クリームクレンザー
ひどい場合はキッチンペーパーの
上からカビ取り剤を塗布(5分)

●予防
使用後に冷たいシャワーで汚
れを洗い流す(浴室の温度を
下げる)
入浴後の換気
お手入れ後のからぶき

水栓金具

● 白いザラザラ汚れ



●原因
身体からの皮脂
石けんカス

●落とし方
付き始めは中性洗剤
蓄積して固まったときは浴室用ク
リームクレンザーもしくははきりあ
※ただし、印字部（温度表示）
は強くこすると消えてしまうので注意

●予防
お手入れ後にはからぶき